

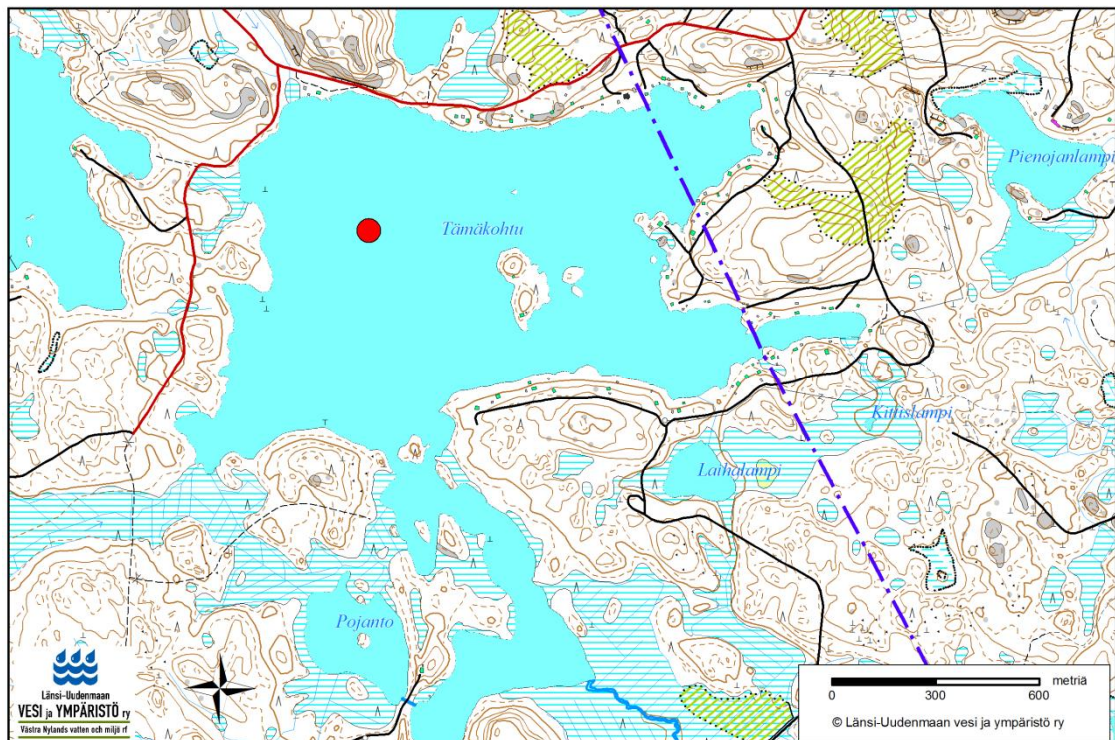


Lohjan kaupunki  
Ympäristönsuojelu

## Nummi-Pusulän Tämäkohtu-järven vedenlaatu tutkimus mukana ELY-keskuksen heinäkuun 2008 ja LUVY:n syyskuun 2013 tulokset

Vesinäytteet Nummi-Pusulän Rausjärven eteläosasta otettiin 17.9.2013. Näytteenotto liittyy Lohjan kaupungin ympäristötoimen veloitteeseen seurata ympäristönsä tilaa. Viimeksi järvestä on otettu näytteet Uudenmaan ELY-keskuksen toimesta heinäkuussa 2008. Molemmat tulokset on esitetty tässä raportissa (vuoden 2008 tulokset haettu Hertta-tietokannasta 26.9.2013).

LUVY:n Näytteenotosta vastasi sertifioitu ympäristönäytteenottaja Arto Muttilainen (erikoistumisalue vesi- ja vesistönäytteet). Vesianalyysistä vastasi Länsi-Uudenmaan vesi ja ympäristö ry:n laboratorio, joka on FINAS-akkreditointipalvelun akkreditoima testauslaboratorio T147, akkreditointivaatimus SFS-EN ISO/IEC 17025:2005.



Tämäkohtu-järven näytteet otettiin järven keskiosan syvänteeltä.

Järven veden ulkonäköä luonnehdittiin 17.9. kirkkaaksi ja värittömäksi. Vedessä ei ollut vierasta hajua. Näkösyvyys oli 3,2 m, heinäkuussa 2008 se oli 3,5 m.



Kirkasvetinen Tämäkohtu näytti 17.9.2013 synkät kasvonsa: sää oli pilvinen ja tuuli 6m/s koillisesta. Kuva: LUVY ry/Arto Muttilainen.

## Tulokset

Tämäkohtu keskiosa 1											
	29.7.2008 (Uudenmaan ELY-keskus)						17.9.2013 (LUVY)				
Näytteenottoaika	0-2	1	5	7	10	15	19	0-2	1	10	16
Syvyys m											
Alkaliniteetti mmol/l		0,07	0,071		0,061		0,062		0,092		
Ammoniumtyppi µg/l		3	5		16		17		9,8		
Fekaaliset enterokokit kpl/100ml		0									
Fosfaatti fosforina, suodattamaton µg/l		1	1		1		1		<3		
Hapen kyl.%		97	74		63	53	49		89	43	27
Happi, liukoinen mg/l		8,6	7,2		7,6	6,6	6		8,8	5,2	3,4
Kemiallinen hapen kulutus mg/l		7,9	8,1		7,7		7,5				
Klorofylli-a µg/l	2,4							3,8			
Kokonaisfosfori µg/l		7	6		5		8		5		
Kokonaistyyppi µg/l		280	240		340		340		240		
Lämpökest. Kolit pmy/100 ml		0							1		
Lämpötila °C		21,6	16,7	9,1	7,1	6,2	6,3		15,6	7,2	5,9
Mangaani µg/l									<5		
Nitriitti-nitraattityppi µg/l		1	8		111		123		<10		
pH		6,6	6,4		6,1		6		7		
Rauta µg/l		47	55		100		260		43		
Sameus FNU		0,66	0,73		0,61		0,68		0,87		
Sähkönjohtavuus mS/m		2,9	3,1		3,1		3,1		3		
Väri luku mg Pt/l		40	40		40		50		20		

Tämäkohtu-järven tila on hyvä:

Järven keskiosan syvänteen happipitoisuus oli heinäkuussa 2008 hyvä kaikissa mitausvyvyksissä. Syyskuussa 2013 tilanne pysyi kokonaisuutena tyydyttävänä, vaikka pitoisuudet heikkenivät jonkin verran 10 metristä alaspäin.

Pintaveden ravinnepitoisuudet ilmensivät molemmilla mittauskerroilla vähäravinteista karua vettä. Samaa kertoivat myös a-klorofyllipitoisuudet. Mineraaliravinnepitoisuudet (ammoniumtyppi, nitraatti-nitriittityppi, fosfaattifosfori) olivat kummallakin havaintokerralla pintavedessä pieniä.

Veden vähäinen sähkönjohtavuus ilmensi pientä epäorgaanisten suolojen määrää. Kemiallinen hapenkulutus ja veden väriluku ilmensivät jonkin verran valuma-alueen humusvaikutusta. Heinäkuussa 2008 väriarvot olivat suuremmat kuin syyskuussa 2013. Veden hygieeninen laatu oli molemmilla näytekerroilla hyvä.

Eeva Ranta  
Vesistötutkija

[eeva.ranta@vesiensuojelu.fi](mailto:eeva.ranta@vesiensuojelu.fi)

p. 019 323 866

Tiedoksi: Uudenmaan ELY-keskus Hertta tietokanta