

LINKKI 2012
Områdesregister

SJUNDEÅ, HERRDAL

	Grundvattenområde
	Strandområde
X	Tätbebyggt område
	Skyddsområde för vattentag
	Område potentiellt för vattenandelslag
	Annat specialområde
	Från förordningen avvikande bestämmelser

33/2011

Områdets fastighetsmängd: ca 74 st.

Karterings- och rådgivningsrunda:

- maj-juni 2011
- Karolina Örnmark/ LUVY, Sanni Perttunen/ LUVY
- 52 fastigheter
- 54 objekt
- förverkligande 70 %

V2 T3

STATISTIK FRÅN KARTERINGS- OCH RÅDGIVNINGSBESÖK

	st.	%
Typ av bostad (fast/ fritid)	33/19	63/37
Invånarantal	134	
Vattenanskaffning (ledning/ egen brunn)	5/45	10/90
Typ av brunn (borr-/ ringbrunn)	23/22	51/49
Separat toalettavlopp (ja/ nej)	21/25	46/54
Avloppsvattenutredning/ -plan (ja/ nej)	19/35	35/65
Bruks-och underhållsanvisning (ja/ nej)	5/41	11/89
Olagliga fall	0	0

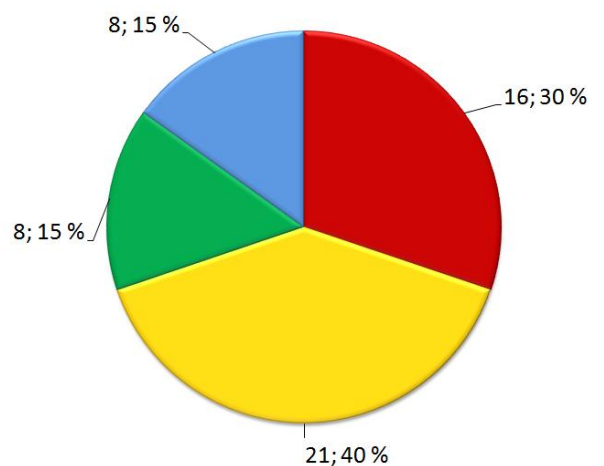


Bild 1. Systemens förnyelsebehov (n=53)

SAMMANDRAG

I Herrdal finns både åretruntboende och fritidsbosättning. Merparten av fastigheterna får vatten från egna hushållsvattenbrunnar, endast fem av de karterade fastigheterna har vattenledning. En del av fastigheterna har två olika vattenförsörjningssystem.

Merparten av avloppsvattensystemen är i akut behov av förnyelse eller behöver små förbättringar eller uppföljning. Det vanligaste systemet är slamavskiljare med utlopp i dike eller i marken samt infiltrering för allt avloppsvatten. Det är också vanligt att leda wc-vatten i sluten tank och gråvatten i infiltreringsanläggning eller markbädd. Närapå 60 % av systemen är byggda på 80–90-talen, vilket betyder att systemens livslängd tar slut inom de närmsta åren. Endast en fastighet omfattas av åldersundantag.

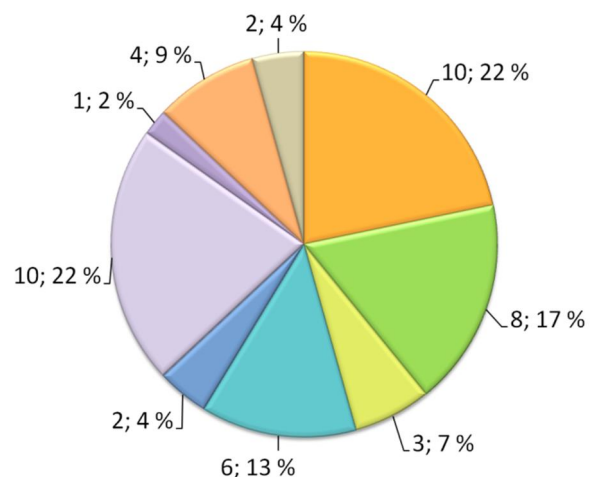


Bild 2. Typ av system (n=46)

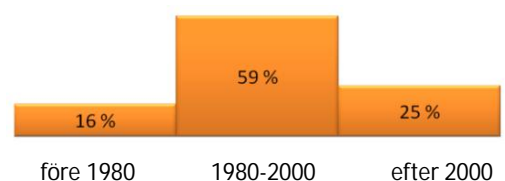


Bild 3. Systemens åldersfördelning (n=44)