

<input type="checkbox"/>	Pohjavesialue
<input type="checkbox"/>	Ranta-alue
<input checked="" type="checkbox"/>	Taajaan asuttu alue
<input type="checkbox"/>	Vedenottamon suoja-alue
<input checked="" type="checkbox"/>	Vesihuollon kehittämialue
<input type="checkbox"/>	Muu erityisalue
<input type="checkbox"/>	Asetuksesta poikkeavat määräykset

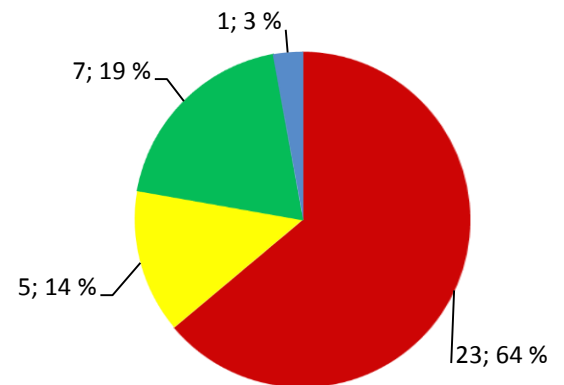
Alueen kiinteistömäärä: n. 50 kpl

Kartoitus- ja neuvontakierros:

- Syyskuu 2015
- Henri Virkkunen/ LUVY
- 35 kiinteistöä
- 36 kohdetta
- toteuma 70 %

TILASTOTIETOA KARTOITUS- JA NEUVONTAKÄYNNEILTÄ

	kpl	%
Asutuksen tyyppi (kiinteä/ vapaa-aika)	33/3	92/8
Asukasmäärä	89	
Vedenhankinta (vesijohto/ oma kaivo)	0/36	0/100
Kaivotyyppi (pora-/ rengaskaivo)	23/11	68/32
Käymälän erillisviemäröinti (kyllä/ ei)	4/31	11/89
Jätevesiselvitys/ -suunnitelma (kyllä/ ei)	15/21	42/58
Käyttö- ja huolto-ohje (kyllä/ ei)	7/29	19/81
Laittomat tapaukset	0	0



Kuva 1. Järjestelmien uudistamistarve (n=36)

YHTEENVETO

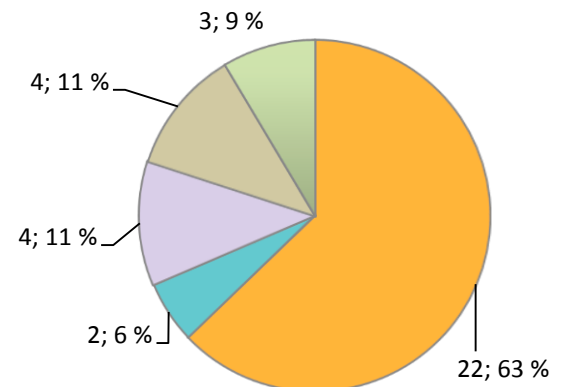
Vasarlan alue on osittain tiheään asuttua vesihuollon kehittämialuetta. Kartoitetuista kohteista kaikki saavat vetensä omasta kaivosta, useimmiten porakaivosta (69 % kohteista).

Jätevesijärjestelmän akuutissa uudistamistarpeessa on 64 % kartoitetuista kohteista, minkä lisäksi 14 % kohteista vaatii seurantaa tai pieniä parannustoimia.

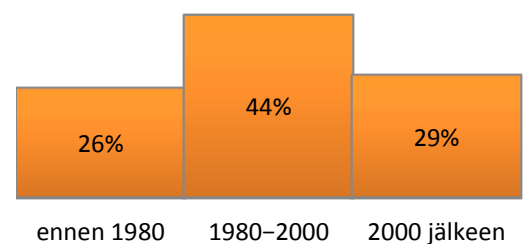
Alueen tyypillisin järjestelmätyyppi on saostuskaivokäsittely kaikille jätevesille (63 % kohteista). Tavallisia ovat myös maahanimeytys kaikille jätevesille (11 % kohteista) sekä maasuodattamo kaikille jätevesille (9 % kohteista).

Suurin osa Vasarlan alueen jätevesijärjestelmistä on rakennettu vuosien 1980 ja 2000 välillä.

Ikäperusteisen vapautuksen edellytykset olivat olemassa yhden kiinteistön kohdalla.



Kuva 2. Järjestelmätyypit (n=35)



Kuva 3. Järjestelmien ikäjakauma (n=34)