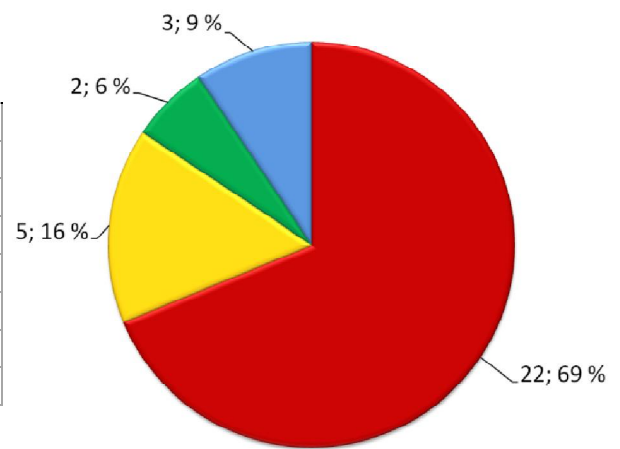
 <p>LINKKI 2012 Aluekortisto</p>	LOHJA, NIEMENNUMMI		43/2012
	<input checked="" type="checkbox"/>	Pohjavesialue	Alueen kiinteistömäärä: n. 35 kpl Kartoitus- ja neuvontakierros: <ul style="list-style-type: none"> • heinäkuu 2012 • Virve Kohijoki/ LUVY • 32 kiinteistöä • 32 kohdetta • toteuma 91 %
	<input type="checkbox"/>	Ranta-alue	
	<input type="checkbox"/>	Taajaan asuttu alue	
	<input type="checkbox"/>	Vedenottamon suoja-alue	
	<input checked="" type="checkbox"/>	Vesihuollon kehittämisalue	
<input type="checkbox"/>	Muu erityisalue		
<input checked="" type="checkbox"/>	Asetuksesta poikkeavat määräykset	V1 T1	

TILASTOTIETOA KARTOITUS- JA NEUVONTAKÄYNNEILTÄ

	kpl	%
Asutuksen tyyppi (kiinteä/ vapaa-aika)	24/6	80/20
Asukasmäärä	66	
Vedenhankinta (vesijohto/ oma kaivo)	15/22	41/59
Kaivotyyppi (pora-/ rengaskaivo)	6/16	27/73
Käymälän erillisviemärointi (kyllä/ ei)	4/24	14/86
Jätevesiselvitys/ -suunnitelma (kyllä/ ei)	13/19	41/59
Käyttö- ja huolto-ohje (kyllä/ ei)	3/26	10/90
Laittomat tapaukset	0	

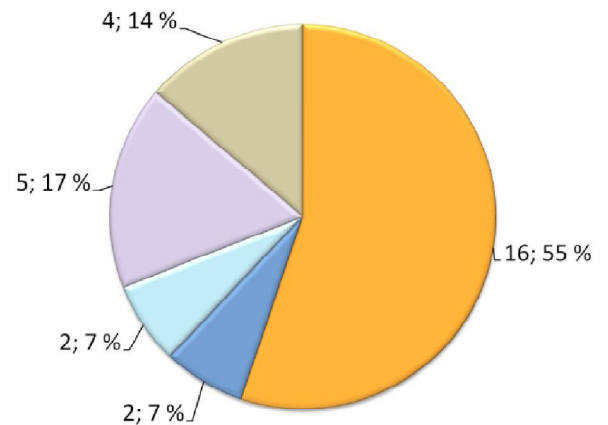


Kuva 1. Järjestelmien uudistamistarve (n=32)

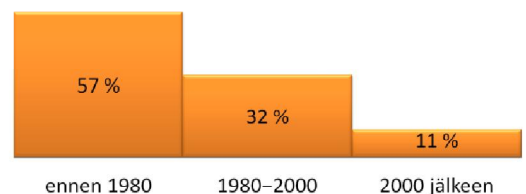
Niemennummi on pääasiallisesti vakituisten asutuksen aluetta. Alueella on kunnan vesijohto, josta käyttövetensä ottaa kartoitetuista kohteista 15 kpl ja loput saavat veden omista kaivoista. Niemennummi on kokonaisuudessaan I-luokan pohja vesialuetta.

Akuutissa uudistustarpeessa on miltei 70 % kartoitetuista kohteista. Vain kaksi alueen järjestelmistä täyttää Lohjan kaupungin ympäristönsuojelumääräysten mukaiset tiukemmat käsittelyvaatimukset. Yli puolet kartoitetuista järjestelmistä on saostussäiliöitä, joista on purku joko maaperään tai ojaan. Melko yleisiä ovat myös imeytyskentät kaikelle jätevedelle. Niemennummen jätevesijärjestelmät ovat melko vanhoja, yli puolet on rakennettu ennen vuotta 1980. Ikävapautus koskee yhdeksää kiinteistöä.

Alueella on mahdollista liittyä siirtoviemäriin, mutta asukkaiden epätietoisuus käytännön toteutuksesta on hidastanut liittymistähtiä sekä kiinteistökohtaisten järjestelmien uudistamista. Alueen asukkaita tulisi tiedottaa, miten siirtoviemäriin liittyminen käytännössä järjestetään. Tiedottaminen tulee toteuttaa hyvissä ajoin ennen siirtymäajan päättymistä, esimerkiksi vuonna 2013–2014.



Kuva 2. Järjestelmätyypit (n=29)



Kuva 3. Järjestelmien ikäjakauma (n=28)