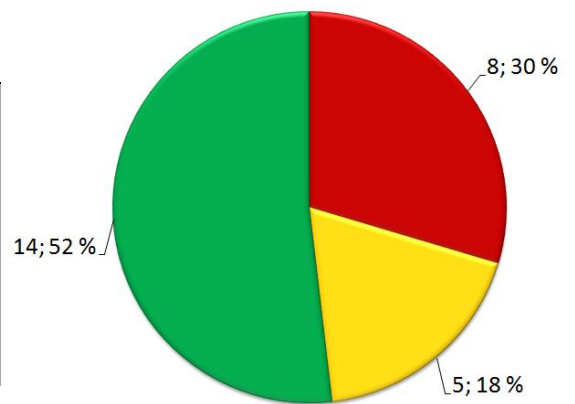
 <p>LINKKI 2012 Aluekortisto</p>	LOHJA; MÄNTYLÄ		31/2011
	<input checked="" type="checkbox"/> Pohjavesialue <input type="checkbox"/> Ranta-alue <input type="checkbox"/> Taajaan asuttu alue <input type="checkbox"/> Vedenottamon suoja-alue <input type="checkbox"/> Vesihuollon kehittämisalue <input type="checkbox"/> Muu erityisalue <input checked="" type="checkbox"/> Asetuksesta poikkeavat määräykset	Alueen kiinteistömäärä: n. 34 kpl Kartoitus- ja neuvontakierros: <ul style="list-style-type: none"> • kesäkuu–heinäkuu 2011 • Joonas Mämmelä/ LUVY • 27 kiinteistöä • 27 kohdetta • toteuma 79 % 	
			V2 T1

TILASTOTIETOA KARTOITUS- JA NEUVONTAKÄYNNEILTÄ

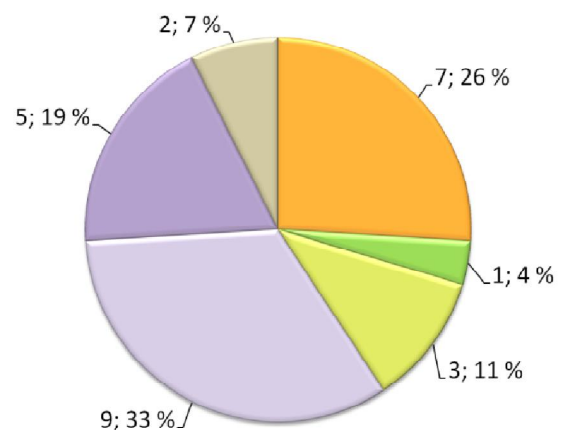
	kpl	%
Asutuksen tyyppi (kiinteä/ vapaa-aika)	27/0	100/0
Asukasmäärä	70	
Vedenhankinta (vesijohto/ oma kaivo)	7/20	26/74
Kaivotyyppi (pora-/ rengaskaivo)	15/5	75/25
Käymälän erillisviemärointi (kyllä/ ei)	5/22	19/81
Jätevesiselvitys/ -suunnitelma (kyllä/ ei)	7/20	26/74
Käyttö- ja huolto-ohje (kyllä/ ei)	4/23	15/85
Laittomat tapaukset	0	0



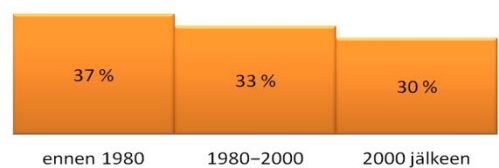
Kuva 1. Järjestelmien uudistamistarve (n=27)

Kaikki asutus on ympärivuotista. Seitsemällä kiinteistöllä on liittymä vesijohtoon, mutta enemmistö saa vetensä omasta talousvesikaivosta. Läpikäytyyn alueeseen kuuluu kaksi aluetta; Furumon normaali haja-asutusalue sekä Mäntylän pohjavesialue.

Alueen kiinteistöistä reilulla puolella on nykyisellään kunnossa oleva järjestelmä, mikä on selvästi keskimääräistä enemmän. Osittain tämän selittää se, että alueella on useampi imeytyskenttä, jotka on rakennettu ennen 2000-lukua, mutta jotka neuvojan arvion mukaan ovat riittävän hyvässä kunnossa täyttääkseen asetuksen vaatimukset. Lopuilla kohteilla on joko akuutissa uudistamistarpeessa tai pienen parantamisen tai seurannan tarpeessa oleva järjestelmä. Yleisin järjestelmä on imeytyskenttä kaikelle jätevedelle. Tavallisia ovat myös pelkkä saostussäiliö kaikelle jätevedelle ja laitepuhdistamo kaikelle jätevedelle. Järjestelmien ikäjakauma on melko tasainen, ennen vuotta 1980 rakennettujen järjestelmien määrä on kuitenkin hieman keskimääräistä suurempi. Kaksi kiinteistöistä on ikävapautuksen piirissä.



Kuva 2. Järjestelmätyypit (n=27)



Kuva 3. Järjestelmien ikäjakauma (n=27)